

# Notice de dépistage des maladies du couvain d'abeilles

Dès qu'un apiculteur suspecte une maladie épizootique dans son rucher, il doit annoncer le cas à l'inspecteur compétent, lequel ordonne les mesures nécessaires.

Les loques américaine et européenne présentent des similitudes dans leur aspect visuel. Pour éviter toute confusion, il est nécessaire de procéder à un diagnostic minutieux.



**Couvain sain**  
nid à couvain compact



**Couvain suspect**  
nid à couvain clairsemé

## La loque américaine (annonce obligatoire)

Affaiblissement des colonies fortement atteintes. La loque américaine est une maladie épizootique contagieuse. L'agent pathogène, «Paenibacillus larvae» peut rester infectieux pendant des décennies.

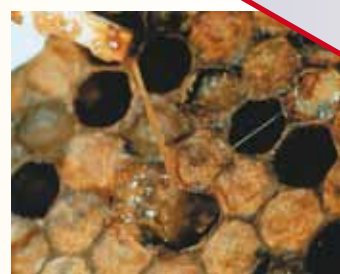
### Dépistage de la maladie

- Couvain clairsemé, irrégulier, en mosaïque
- Opercules perforés, affaissés. La cellule contient une masse brunâtre
- Le test de l'allumette démontre une masse filante s'étirant sur plus de 2 cm



En cas de loque américaine, les opercules sont trouées et affaissés.

- Odeur de colle d'amidon ou d'œufs pourris.
- Lors du stade avancé de la maladie, présence d'écailles brun noir sur la paroi inférieure de la cellule, difficilement détachables



Test de l'allumette.



Larves malades desséchées.

## La loque européenne (annonce obligatoire)

Affaiblissement des colonies fortement atteintes. La loque européenne est une épizootie contagieuse perfide, avec une présence massive de germes bactériens «Melissococcus plutonius» et «Paenibacillus alvei».

### Dépistage de la maladie

- Couvain clairsemé, irrégulier, en mosaïque
- Les larves enroulées, âgées de 3-5 jours, deviennent jaunâtres et flasques



Larves flasques, de couleur jaune brun indiquent une suspicion de loque européenne

- Test de l'allumette (pas de masse filante).
- Les larves enroulées malades ou mortes sont mal positionnées dans la cellule.
- Les larves desséchées forment une écaille brun noir facilement détachable.
- L'odeur est aigre, rappelant parfois l'urine, la colle de poisson.



La masse tire un fil de moins de 1 cm.



Les larves prennent une teinte jaune à brune.



Des larves affaissées dans le bas de la cellule.



Les larves se dessèchent et forment des écailles.

## Couvain calcifié (annonce non obligatoire)



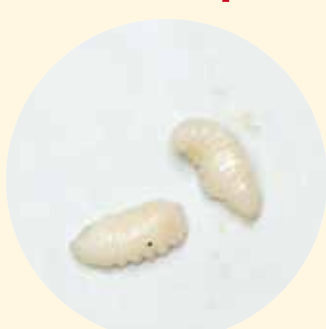
Les mycètes du champignon rendent la larve blanche et dure comme de la craie (couvain plâtré). La couleur passe au gris-

noires lors de la formation des spores.



Couvain sain.

## Examen des détritrus sur la planche d'envol



larves saines



couvain calcifié



larves malades, brunes, mortes, suspicion de loque européenne

## Diagnostic

Dans une région suspectée d'être atteintes de loque, il faut contrôler les colonies une fois par mois et être particulièrement attentif à l'état du couvain. En cas de couvain clairsemé, d'opercules affaissés et troués, de larves décolorées, il existe une suspicion de maladie qui doit être annoncé à l'inspecteur. Un examen microscopique au laboratoire s'avère souvent nécessaire.

ALP Centre de recherches apicoles  
3003 Berne-Liebefeld

Max Tschumi  
Bieneninspektor  
4500 Solothurn

Veterinärdienst  
Amt für Landwirtschaft und Natur  
des Kantons Bern  
Herrengasse 1, 3011 Bern  
Telefon +41(0) 31 633 47 11  
walter.gasser@vol.be.ch; www.vol.be.ch

Edition mars 2011