



Source : www.mandeleu.fr

Face au FRELON ASIATIQUE, l'apiculteur doit ...

OBSERVER toute l'année durant !

mars à juin :

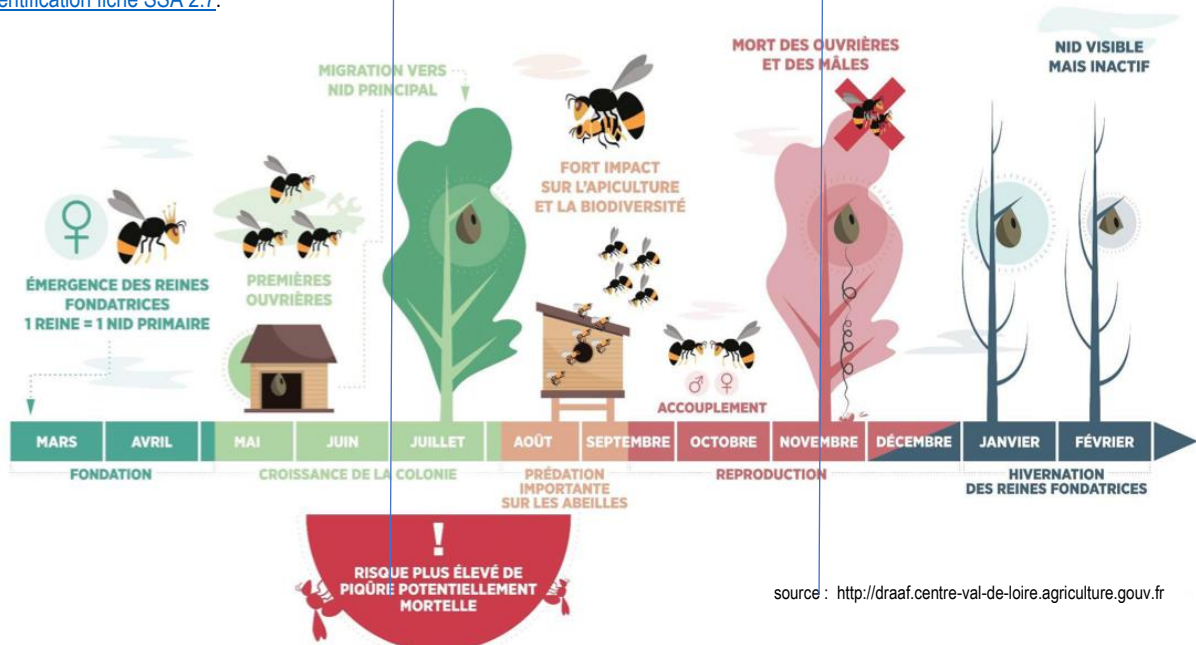
observation sous les couverts et recherche de nids primaires, en cas de repérage, identification des insectes qui fréquentent le nid (photo!) ; diagnostic différentiel avec les nids de guêpes européenne ou germanique, guêpe des buissons, frelon européen, pie bavarde ;
[identification fiche SSA 2.7.](#)

juillet à novembre :

observation pendant minimum 20 minutes devant les ruches ; plages horaires 9h-12h et 15h-19h ;
[identification fiche SSA 2.7.](#)

novembre à février :

observation haut des arbres, recherche de nids secondaires (poire pointue vers le haut et ouverture sur le côté), annoncer dans tous les cas, ne pas détruire soi-même. (*)



SIGNALER tout nid suspect ou insecte plutôt foncé d'une taille de 2 à 3 cm volant sur place (*) au service sanitaire apicole (SSA) avec une photo (obligatoire !) à l'adresse info@apiservice.ch.

Si vous le détruisez le nid primaire, gardez-le comme preuve ou fournissez-le à apiservice pour la recherche.

(*) Le vol du frelon européen est très désordonné, il aura tendance à visiter plusieurs ruches de manière aléatoire. Le vol du frelon asiatique est beaucoup plus ordonné, il se poste en général devant une ruche et attend en vol stationnaire la sortie de ses proies.

NE PAS PIEGER préventivement, cela ne sert à rien et cela détruit la faune locale. Interdit dans le canton de Vaud.

RECEVOIR les dernières informations de la part du « délégué frelon asiatique » de sa section (nom et numéro de téléphone)

Page web « frelon asiatique » : informations complémentaires sur la progression et la destruction des nids ainsi que les recommandations pour la fabrication de muselières : <https://www.abeilles.ch/themes/sante-des-abeilles/frelon-asiatique>.

(*) Une étude italienne a montré que la distribution spatiale des nids secondaires est fonction de la localisation des nids secondaires de l'année précédente que l'on appelle aussi des « sites sources ». 95% des nouveaux nids se trouvent à une distance de 1,4 à 6,2 km des sites sources. Pour cette raison, il est important de repérer les nids secondaires en hiver pour pouvoir compléter la cartographie des nids en vue de se préparer au combat de l'année suivante. Merci d'ores et déjà de vos annonces à apiservice !